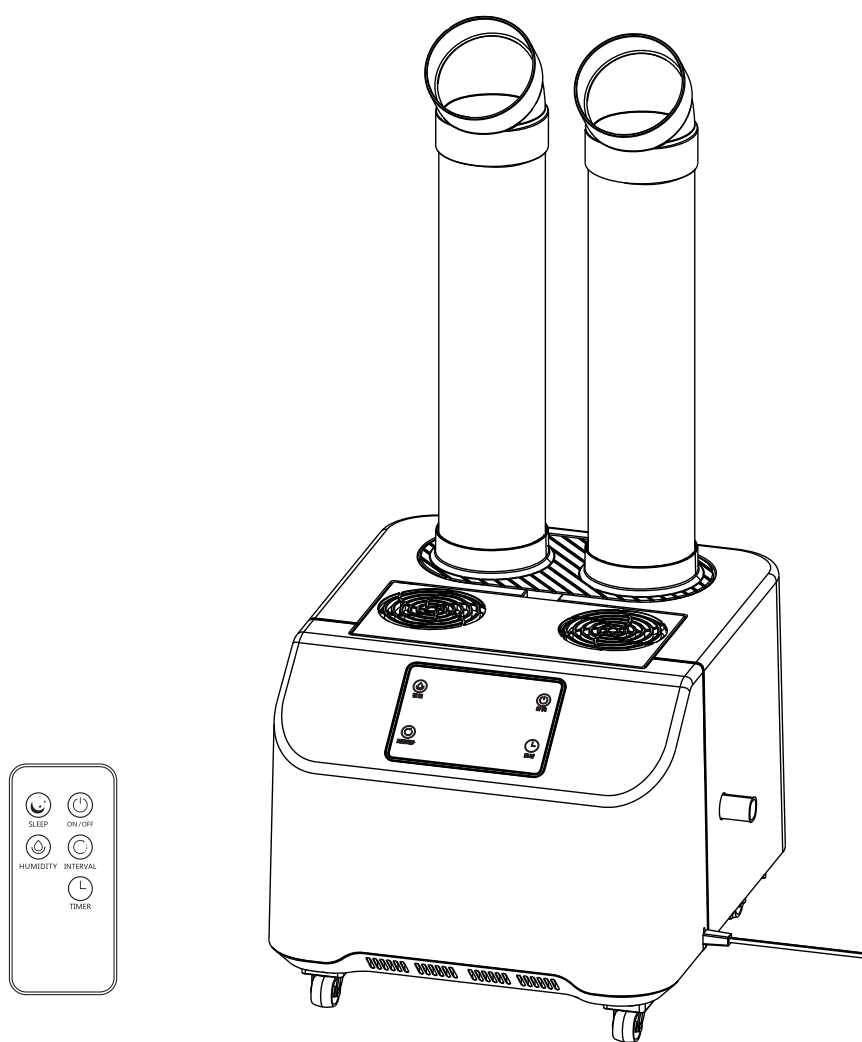




humitec®

Handleiding Humitec® humidifier

Type: Humitec® humidifier 6L



Inclusief afstandsbediening (Batterijen niet meegeleverd)

Contact:

www.humitec.shop
info@humitec.shop
+31630534189

Ultrasone Luchtbevochtiger
Model: 2506

■ Technical Parameters

Productmodel: 2506

Nominale spanning: 220V-240V~

Nominale frequentie: 50Hz/60Hz

Geluid: <60 dB(A)

Afmetingen van het apparaat:

360x400x810MM

Nominaal vermogen invoer:

Zes vernevelaars: 190W

Tien vernevelaars: 300W

Twaalf vernevelaars: 370W

Twintig vernevelaars: 600W

Veertig vernevelaars: 1200W

Waardevermogen van de bevochtiging:

Zes vernevelaars: 6KG/U

Tien vernevelaars: 10KG/U

Twaalf vernevelaars: 12KG/U

Twintig vernevelaars: 20KG/U

Veertig vernevelaars: 40KG/U

Netto/Bruto gewicht:

Zes vernevelaars: 7,30KG / 8,80KG

Tien vernevelaars: 8,0KG / 9,50KG

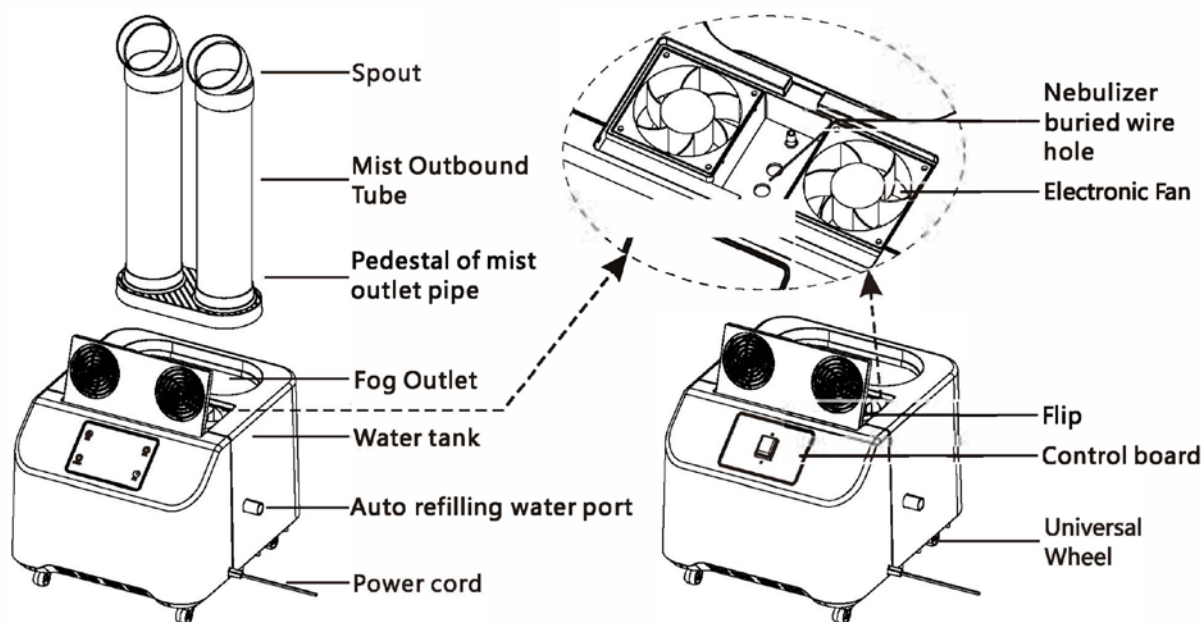
Twaalf vernevelaars: 8,25KG / 9,75KG

Twintig vernevelaars: 9,35KG / 10,85KG

■ Kenmerken van de ultrasone luchtbevochtiger

- 1: Automatische bescherming bij watertekort
- 2: Intelligente constante luchtvochtigheid
- 3: Intermittente verneveling
- 4: Tijdfunctie
- 5: Universele wielen
- 6: Inclusief afstandsbediening (Batterijen niet meegeleverd)

■ Structuurdiagram



■ Functies van het intelligente model



Power

Power:

Na het aansluiten van de stekker op het stopcontact, schakelt de luchtbevochtiger over naar de stand-bymodus. Het stand-by-lampje gaat dan branden. Druk eenmaal op de aan/uit-knop om de stand-by-indicatie uit te schakelen. De luchtbevochtiger start vervolgens in de hoge stand.



Timer

Timer:

Druk op deze knop om de timer in te stellen. De tijd kan worden ingesteld van 1 tot 24 uur in stappen van één uur.



Mist Interval

Mist-interval:

Houd de schakelknop drie seconden ingedrukt om de intervalmodus te activeren. De verneveling werkt in de volgende cycli: 1 minuut vernevelen, 1 minuut pauze 1 minuut vernevelen, 3 minuten pauze, 1 minuut vernevelen, 5 minuten pauze



Humidity Level

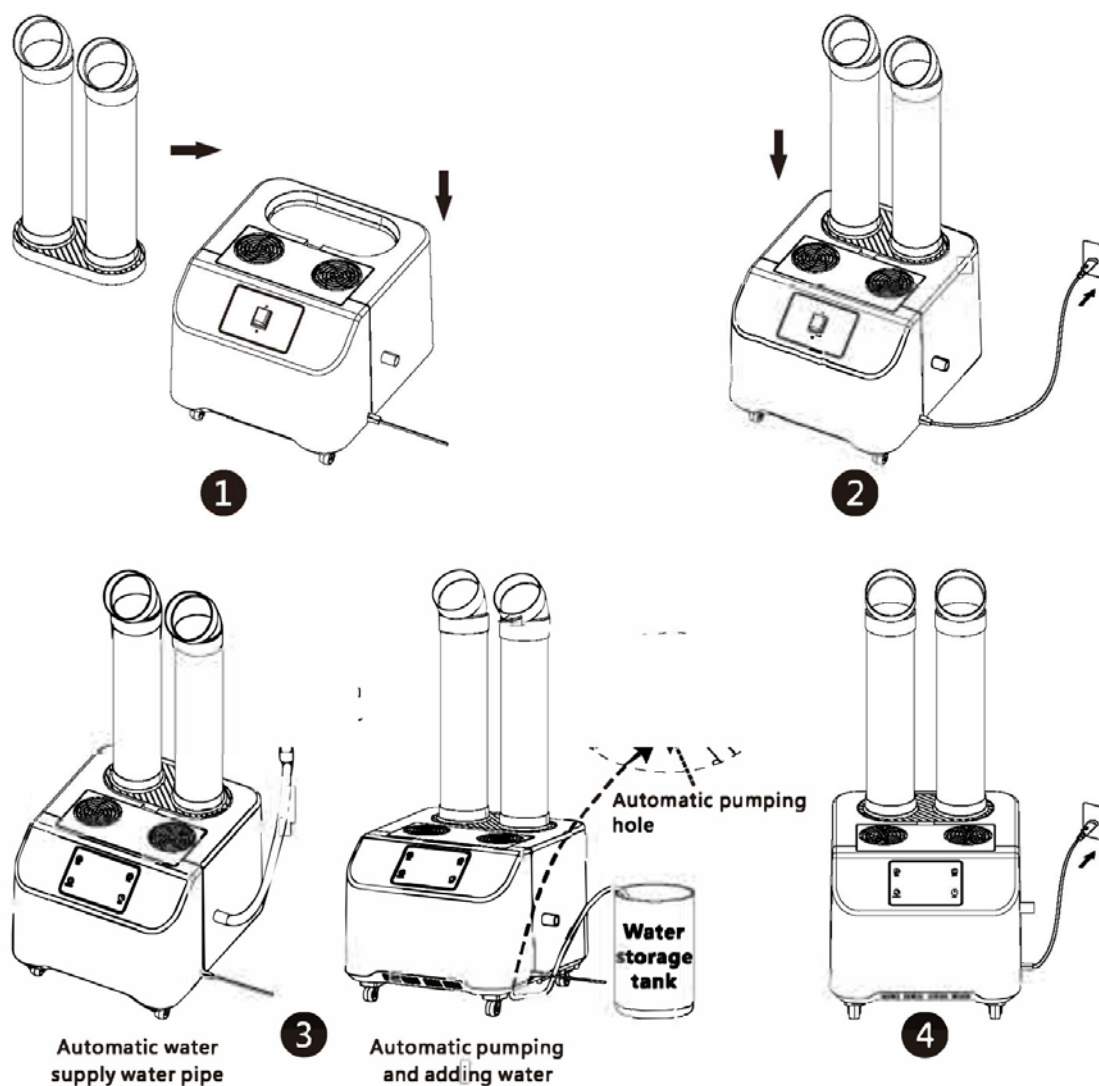
Luchtvochtigheidsniveau:

Knop voor constante luchtvochtigheid: Stel de luchtvochtigheid in tussen 45% en 95%. De gebruiker drukt op deze knop totdat 95% is bereikt; druk nogmaals om de instelling te annuleren. Stel een gewenst percentage in en de luchtbevochtiger werkt automatisch. Zodra de luchtvochtigheid in de kamer dit niveau bereikt, stopt het apparaat met werken totdat de luchtvochtigheid weer daalt.

■ Bedieningsinstructies

1: De luchtbevochtiger moet, wanneer hij voor het eerst wordt gebruikt, een half uur worden geplaatst bij een gematigde en geschikte omgevingstemperatuur. Tijdens het gebruik moet worden voorkomen dat er water in het luchtinlaatrooster stroomt.

2: Als de luchtbevochtiger langere tijd niet is gebruikt, moeten de watertank en de gootsteen vóór gebruik worden schoongemaakt. Bij het reinigen van de ventilator mag er absoluut geen water worden gebruikt.



■ Instructies voor het toevoegen van water

Mechanische versie:

- 1, Voegt automatisch water toe aan de waterleiding, een uiteinde is aangesloten op de kraan of waterleiding, een uiteinde is aangesloten op de automatische waterpoort op de machine.
2. Plaats de machine op de plek die bevochtigd moet worden, sluit de stekker aan en druk op de schakelaar om te beginnen met werken.

Slimme versie:

3. Kan op twee manieren worden aangesloten op de automatische watertoevoer via de waterleiding en de automatische watertoevoer via de pomp.
4. Nadat de gebruiker het apparaat voor het toevoegen van water heeft geregeld, sluit hij de voeding aan en drukt hij op de schakelaar om te beginnen met werken.

■ **Dagelijks onderhoud**

Op sommige plaatsen is het water hard met een relatief hoger calcium- en magnesiumionengehalte. Bovendien gebruiken sommige plaatsen bleekpoeder als reinigingsmiddel. Tijdens het gebruik van de luchtbevochtiger wordt een deel van het calcium- en magnesiumion met de waternevel weggespoten en verspreid over het oppervlak van voorwerpen en de vloer.

Na het drogen vormt het monatriet net als wit poeder en een deel slaat neer op het oppervlak van de verstuiverplaat en gootsteen en vormt kalkaanslag. Dit wordt veroorzaakt door de onzuiverheid van de waterkwaliteit. De kalkaanslag op het oppervlak van de verstuiverplaat beïnvloedt de werking van de luchtbevochtiger.

■ **Hoe de luchtbevochtiger schoon te houden:**

Het wordt aanbevolen om tijdens het gebruik van de luchtbevochtiger de vernevelingsplaat, de watertank, de kalkaanslag in de basis en het luchtinlaatfilter schoon te maken. Ververs regelmatig het water in de tank om de luchtbevochtiger schoon te houden. Laat geen water in de watertank of de gootsteen staan als het apparaat gedurende lange tijd niet wordt gebruikt.

Wanneer de luchtbevochtiger wordt opgeborgen, moeten alle onderdelen worden schoongemaakt, drooggewreven en vrij van water zijn voordat deze in de originele verpakking wordt geplaatst.

■ **Hoe het verstuiverblad schoonmaken**

Na het verdunnen van het reinigingsmiddel, zet je het in de basis en voeg je de temperatuur van 45 graden toe om het reinigingsmiddel volledig te verdunnen. Gebruik na tien minuten weken de kleine borstel om de brandingsas van de omvormer schoon te maken totdat de schaal volledig is verwijderd.

De 1:1 verhouding van water en witte azijn of citroenzuur om de basis schoon te maken; gebruik vervolgens het water om het oppervlak van de basis en de omvormer schoon te maken.

■ SAFETY INSTRUCTIONS:



Waarschuwing:

Het symbool dient als waarschuwing dat de operatie gevaarlijke spanning kan inhouden of een risico kan vormen voor het menselijk lichaam



Opmerking:

Het symbool herinnert eraan dat de operatie belangrijke procedures of reparatie-instructies omvat die zorgvuldige aandacht vereisen.



Open de behuizing van de machine niet voor reparatie of aanpassing zonder toestemming.



Verander de stroomkabel niet zonder toestemming, bijvoorbeeld bij beschadiging. Het moet gerepareerd worden door een professional om gevaar te vermijden.



Voeg geen additieven toe die niet door ons bedrijf zijn geproduceerd in het water of de watertank van de luchtbevochtiger.



Het reinigingsmiddel moet buiten het bereik van kinderen worden bewaard.



Zet de luchtbevochtiger niet op plaatsen binnen het bereik van kinderen.



Elke wijziging of aanpassing aan de luchtbevochtiger kan ongemakken of schade veroorzaken voor de gebruikers, tenzij goedgekeurd door ons bedrijf.



Als er tijdens de werking ongebruikelijke geluiden of geuren optreden, zet de luchtbevochtiger dan onmiddellijk uit en trek de stekker uit het stopcontact. Als reparaties nodig zijn, laat het dan door een professional repareren.



Zet de schakelaar uit en trek de stekker uit de luchtbevochtiger voordat je deze schoonmaakt, water toevoegt of verplaatst.



Trek de stekker uit de luchtbevochtiger wanneer deze niet in gebruik is.



Raak tijdens de werking het water in de gootsteen of de interne componenten die in het water ondergedompeld zijn niet aan met enig deel van je lichaam.







Gebruik de luchtbevochtiger niet als er geen water in de gootsteen zit.



Zet de luchtbevochtiger niet in een omgeving met te hoge temperaturen, zoals een badkamer.



Schrap de transducer niet met harde voorwerpen.

-  Maak de gootsteen of transducer niet schoon met een reinigingsmiddel dat niet door ons bedrijf is geproduceerd of goedgekeurd.
-  Laat geen water in de basis komen of in de interne onderdelen om schade aan die onderdelen te voorkomen.
-  Als de temperatuur te laag of de luchtvochtigheid te hoog is in de kamer, kan de mist niet volledig verspreid worden, het wordt dan aangeraden om het fog-volume te verlagen.
-  In plaats van achteloos weggegooid te worden, moet de luchtbevochtiger op de juiste manier worden afgevoerd nadat deze afgedankt is.
- Om een correcte en veilige werking van de luchtbevochtiger te garanderen, zorg ervoor dat deze in een geschikte omgeving wordt geplaatst.
 - De luchtbevochtiger moet op een vlakke en harde ondergrond worden geplaatst om deze stabiel te houden en overstroming van water te voorkomen.
 - De luchtbevochtiger moet in een gebied worden geplaatst dat ver weg is van fornuizen, warmtebronnen en direct zonlicht.
 - De luchtbevochtiger moet in een omgeving met een normale temperatuur worden geplaatst, waarbij koude omgevingen vermeden moeten worden om schade aan het apparaat te voorkomen.
 - De luchtbevochtiger moet op een veilige afstand van meubels en huishoudelijke apparaten worden geplaatst om directe blootstelling aan mist, vochtophoping of de ophoping van 'witte stof' op hun oppervlakken te voorkomen.

ALGEMENE PROBLEEMOPLOSSING

PROBEER DE BASIS VAN DE LUCHTBEVOCHTIGER NIET ZELF TE REPAREREN.		
Klachten	Oorzaken	Oplossingen
Indicatielampje werkt niet	De stekker is niet correct aangesloten	Sluit de stekker correct aan, schakel de stroom in
	De stroomvoorziening verbreekt de verbinding met de verbindinglijn.	Verwijder het basisdeksel en sluit correct aan
	PCB is kapot	Vervang deze door een nieuwe printplaat.
Indicatielampje brandt rood	Gebrek aan water	Voeg water toe
	De vlotter boven de reed-schakelaar is geblokkeerd.	Draai de vlotter.
	Het beschermende omhulsel van de vlotter is er nog niet af.	Verwijder het
Indicatielampje in groene kleur, geen nevel of kleine nevel	Heeft aanslag op het oppervlak van de verstuiver	Reinig de verstuiver
	Het water is vuil of het water bevat te veel minerale stoffen	Vervang het door schoon water.
	Het water heeft een lage temperatuur	Gebruik water onder 15~45°C
Er lekt water uit de opening tussen het waterreservoir en het basisgedeelte.	Waterreservoir is kapot	Vervangen door een nieuwe watertank
	vlotter is kapot	Vervangen door een nieuwe vlotter
	Vuile vlotterbal of zuiger	Reinig de vlotter en zuiger.
Er lekt water uit de bodem van het basisgedeelte	Het basisgedeelte is gebroken	Vervang het door een nieuwe
	De schroef waarmee het verstuivingspaneel is bevestigd, zit niet vast genoeg.	Vervang deze door een nieuwe verstuiverkaart
Er hangt nevel in het basisgedeelte, maar het kan er niet uitlopen	Ventilator is kapot	Vervangen door een nieuwe ventilator
	Luchtinlaat is geblokkeerd.	Verwijder het schuim aan de onderkant van het basisdeel
	Er zit stof of water in het gaas van de zeef.	Maak het gaas van de zeef schoon.
Abnormale geur	Nieuw apparaat	Open het waterreservoir en laat het 12 uur op een stabiele en koele plaats staan.
	Vuil water of water dat lange tijd in de machine is opgeslagen	Reinig de watertank en voeg helder water toe.
Abnormaal geluid	Too much dust on the fan	Clean the fan or replace it with a new fan